

Salamanca la ciudad del Tormes



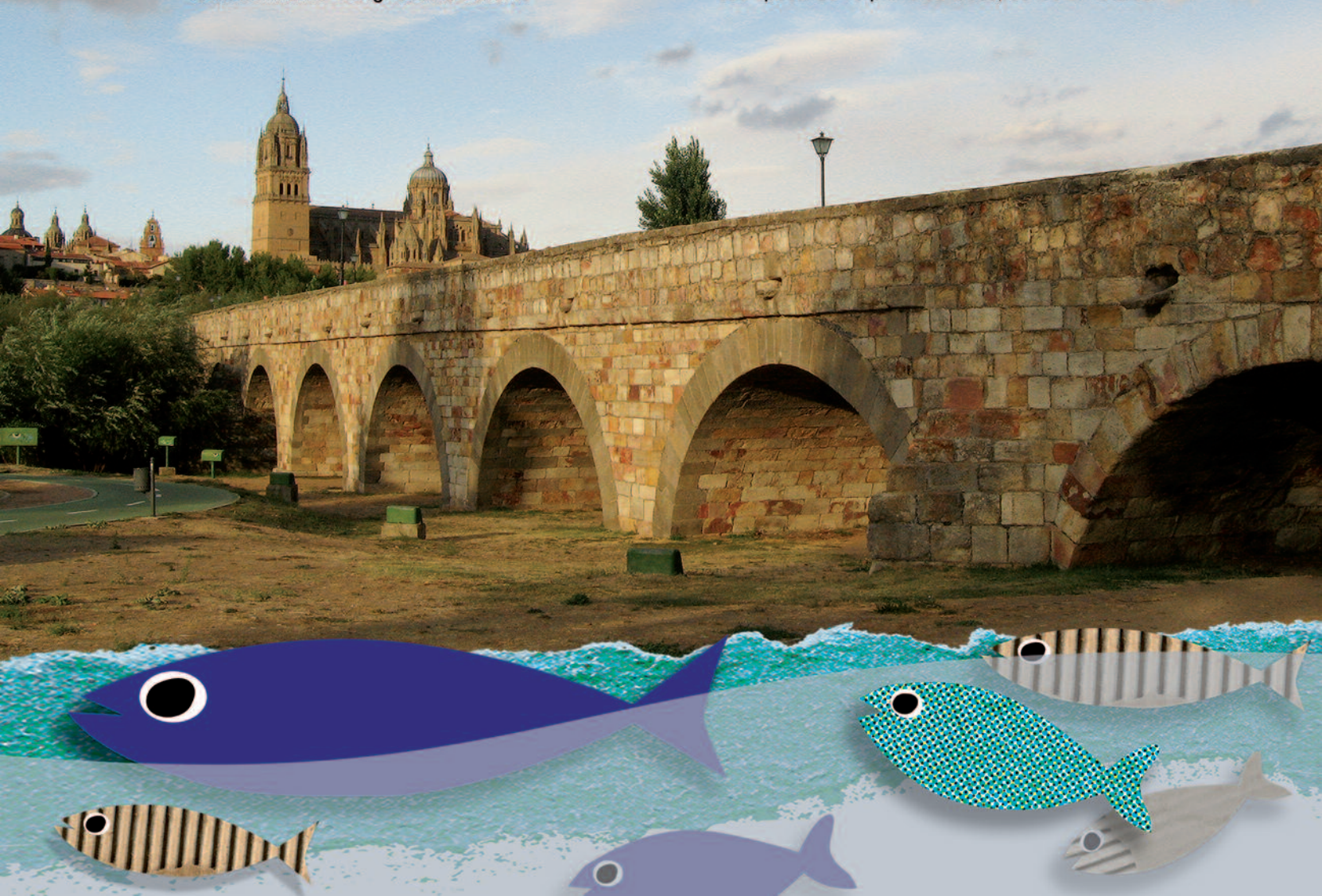
Acompáñanos y podrás vivir una experiencia única conociendo los secretos mejor guardados de nuestro río.



Historia de nuestro río

El río Tormes nace en la Sierra de Gredos, en Navarredonda de Gredos, provincia de Ávila. Desemboca en el río Duero tras recorrer 247 km, 215 de ellos por la provincia de Salamanca. Algunos de sus afluentes principales son los ríos Almar y Alhándiga. A finales de los años 60 se construyó el Embalse de Santa Teresa con una capacidad de 496 Hm³ para asegurar el abastecimiento de agua en la ciudad.

Las primeras noticias de Salamanca se remontan a los tiempos de Aníbal. Aprovecharon las bondades del río para asentarse cerca del mismo. Más tarde llegarían los romanos incrementando el patrimonio de la ciudad, construyendo en la época de Trajano (siglo I), un magnífico puente en la Vía de la Plata que unía Astorga con Mérida. Debido a las crecidas del río en los siglos XVI y XVII, solo se conservan de esa época los 15 primeros arcos, de los 27 totales.



Animales autóctonos y alóctonos

Algunos de los animales con los que podríais encontraros a lo largo del recorrido pertenecen a estas tierras (animales autóctonos), pero otros no siempre estuvieron aquí y están haciendo un daño irreparable a nuestro ecosistema (alóctonos). Éstos son algunos ejemplos:

autóctonos



Ánade azulón: los machos, con su cuello verdeazulado, son fáciles de identificar. Las hembras, de color parduzco, son más discretas para pasar desapercibidas y mantener a las crías a salvo de depredadores.



Martín pescador común: vigila a sus presas desde un posadero o cernido en el aire, hasta que decide lanzarse en picado al agua. Los machos tienen la mandíbula inferior negra, mientras que en las hembras es roja.



Carricero tordal: Su nombre hace referencia a su hábitat principal (carrizal) y su tamaño es similar al de un tordo. Carrá-carrá-carrá-kirí-kirí-kirí-crec-crec, es el monótono canto que emite en la época estival.

alóctonos



Cotorra de Kramer: originaria de África. Es muy eficaz en la reproducción y se adapta rápidamente a los nuevos hábitats. Ocupa lugares de nidificación y transmite enfermedades a las especies autóctonas.



Gambusia: pez originario de Norteamérica. Se introdujo en Europa para el control de los mosquitos que transmiten el paludismo. Elevadas densidades de gambusia pueden hacer desaparecer macroinvertebrados.



Tórtola turca: procede de Asia. A mediados del siglo XX comenzó una rápida expansión por todo el mundo, apareciendo en España en 1960, desplazando a la tórtola común y poniéndola en peligro de extinción.

El juego de las siluetas

Empareja cada silueta con su nombre correspondiente. Para ayudarte, consulta en internet y señala si son especies alóctonas o autóctonas.

GALÁPAGO DE FLORIDA

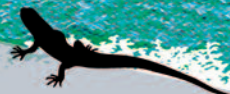
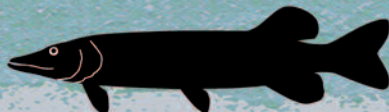
CIGÜEÑA

GARZA

VISÓN

LUCIO

LAGARTIJA



Recorrido entre puentes

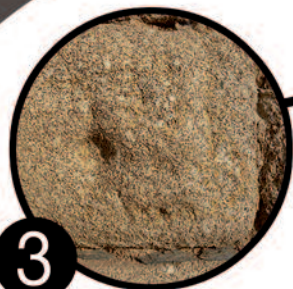
Verraco.
Escultura realizada
en granito.



Inicio de ruta.
Escultura del
Lazarillo de Tormes.

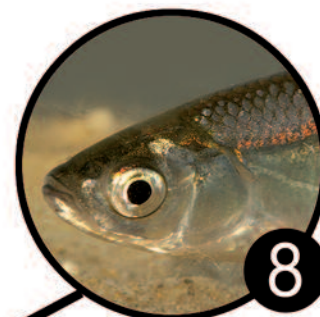
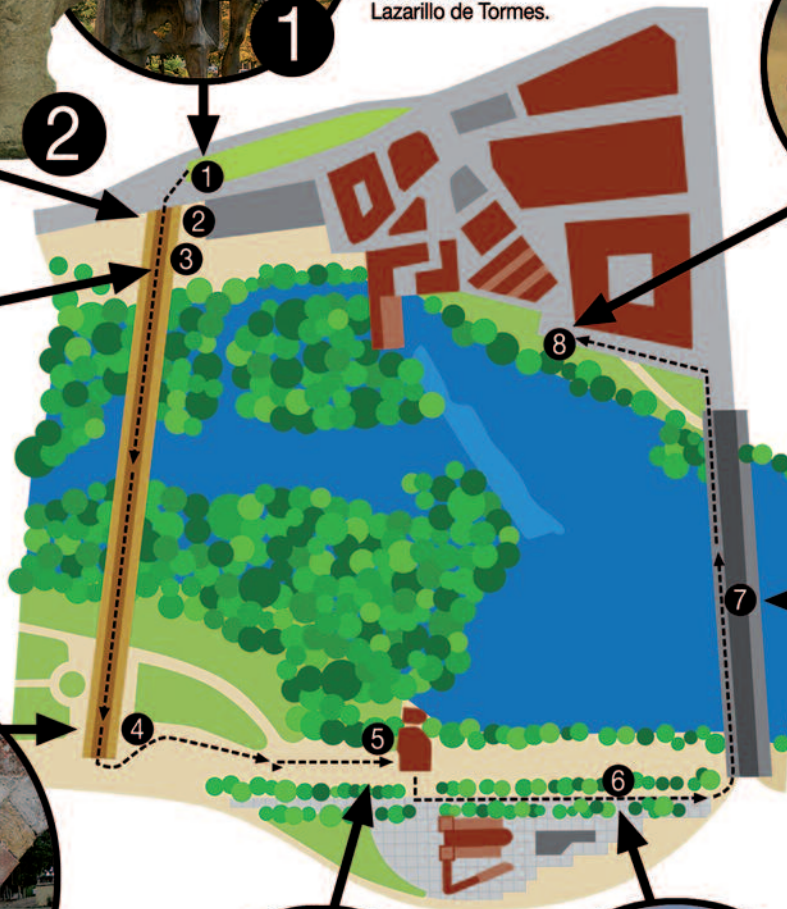
1

2



3

Parte original del puente romano. Detalle piedras con agujero para ser enganchadas por grúa.



8

Final de ruta.
Pasarela desde la que se pueden ver alburnos y gambusias.



7

Puente de Enrique Estevan. Debe su nombre al concejal que impulsó su construcción a principios del siglo XX. Tardaron 11 años en finalizar la obra. Está decorado con motivos neomudéjares.



4

Parte reconstruida del puente romano. Detalle de Tajamar. Sirven para que los puentes ofrezcan menos resistencia al agua.



5

Antigua aceña.
Molino harinero situado en el cauce del río.



6

Si miras hacia el otro lado del río verás una preciosa vista de la catedral.



Estudio del río

En un río hay tres tramos bien diferenciados:

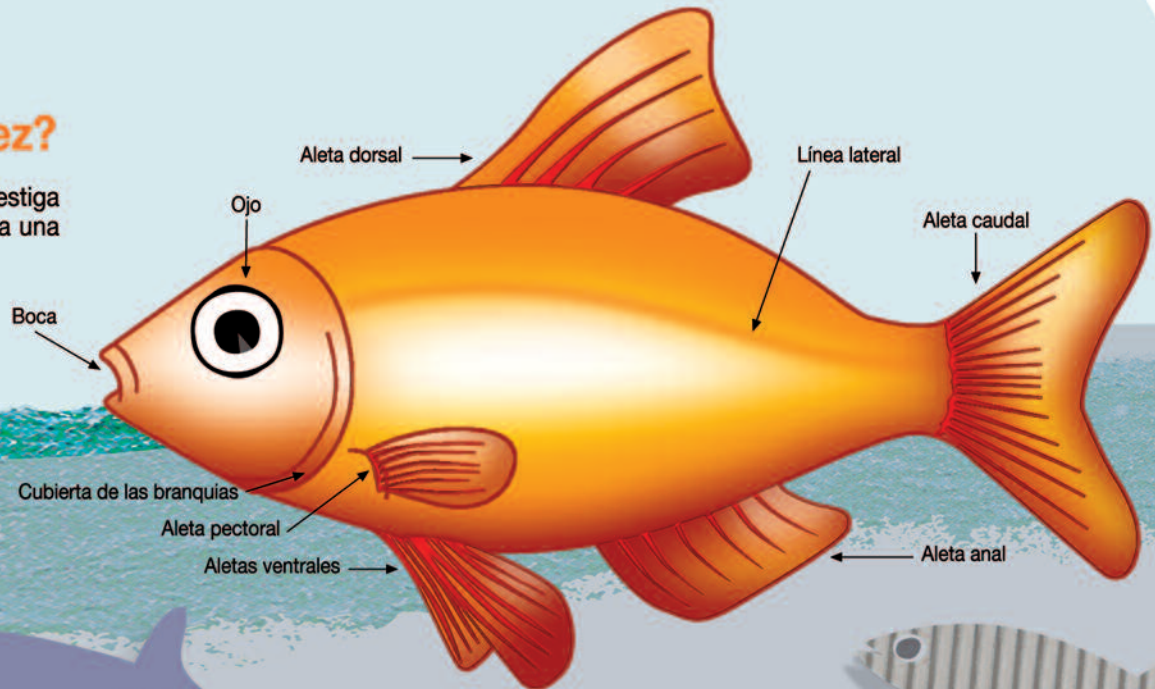
- **Tramo alto:** empieza en el nacimiento del río. Este tramo tiene una corriente rápida, una erosión intensa y una temperatura poco elevada. Estas condiciones no son favorables para el desarrollo de la fauna y flora. El agua cuenta con una buena oxigenación. También se denomina **zona de la trucha**.

- **Tramo medio:** es el tramo en el que el río llega al valle y ha perdido su fuerza. Es una zona de escasa pendiente. La temperatura estival puede rondar los 20° C y permite un mayor desarrollo de la flora y la fauna. **Zona del barbo**.

- **Tramo bajo:** en esta última zona, el agua se encuentra muy cargada de materiales en suspensión, dejando penetrar la luz hasta una escasa profundidad. El fondo del río presenta a menudo falta de oxígeno. **Zona de la carpa**.

¿Cómo es un pez?

Observa este esquema e investiga para qué le sirve al pez cada una de estas partes.

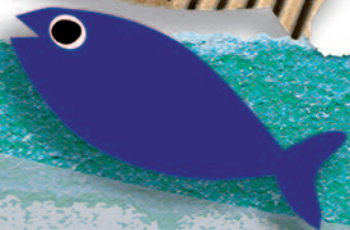
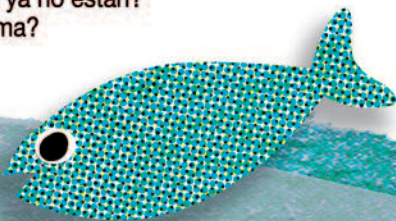




Encuentra las diferencias

Estudia este dibujo realizado a mediados del siglo XX por el pintor González Ubierna y compáralo con el recuerdo que tienes después de haber hecho el itinerario:

- La ropa de la gente, ¿es como la de ahora?
- ¿Qué hacía toda esa gente junto a la orilla del río?
- ¿Y esos animales?
- ¿Echas de menos algunas construcciones?
- ¿Sabrías decir qué casas ya no están?
- ¿La vegetación es la misma?



Ayuntamiento de Salamanca



Material desarrollado
en colaboración con:

